

Создание цеха по производству корпусной мебели



17.06.2019

Содержание

1.	Резюме	3
2.	Информация о текущей деятельности Инициатора проекта	5
3.	Описание проекта	10
4.	Информация об основных участниках проекта	12
5.	Описание продукта	13
6.	Описание рынка продукции	15
7.	Организационный план	19
8.	План продаж и стратегия маркетинга	21
9.	Производственный план	23
10.	Социально-экономическое и экологическое воздействие	25
11.	Финансовый план	26
12.	План финансирования	30
13.	Анализ проектных рисков	31
	Приложение 1	32
	Приложение 2	33
	Приложение 3	34

1. Резюме

Концепция проекта предусматривает создание цеха по производству офисной корпусной мебели (далее - офисной мебели) в г.Бишкек Кыргызской Республики.

Основными видами офисной мебели, производимыми цехом, будут столы и шкафы.

В последующем в ассортимент производимой продукции могут быть добавлены другие виды офисной мебели.

Потребителями планируемого цеха будут как крупные организации, так и малые и средние предприятия, а также владельцы домашних офисов.

Общие инвестиционные затраты по проекту включают в себя:

Расходы, тыс. сом	2019
Инвестиции в основной капитал	1 690
Оборотный капитал	1 066
Всего	2 756

Финансирование проекта планируется осуществить как за счет собственных средств инициатора проекта, так и за счет заемного капитала.

Источник финансирования, тыс. сом	Сумма	Период	Доля
Собственные средства	1 066	03.2019	39%
Заемные средства	1 690	03.2019	61%
Всего	2 756		100%

Приняты следующие условия кредитования:

Валюта кредита	долл
Процентная ставка, годовых	5%
Срок погашения, лет	5,0
Выплата процентов и основного долга	ежемесячно
Льготный период погашения процентов, мес.	0
Льготный период погашения основного долга, мес.	6
Тип погашения основного долга	равными долями

Показатели эффективности деятельности предприятия на 5-й год проекта.

Годовая прибыль (5 год), тыс. сом	4 495
Рентабельность активов	23%

Чистый дисконтированный доход инвестированного капитала за 6 лет при ставке дисконтирования 15,1% составил 8 828 тыс. сом

Внутренняя норма доходности (IRR)	133%
Чистая текущая стоимость (NPV), тыс. сом	8 828
Окупаемость проекта (простая), лет	1,9
Окупаемость проекта (дисконтированная), лет	2,1

С экономической точки зрения проект будет способствовать:

- созданию 10 новых рабочих мест в г.Бишкек;
- поступлению дополнительных доходов в бюджет КР;

Среди социальных воздействий проекта можно выделить

- удовлетворение потребностей руководителей предприятий и организаций, а также владельцев домашних офисов в добротной и качественной офисной мебели.

ОБРАЗЕЦ

2. Информация о текущей деятельности Инициатора проекта

Общая информация

Инициатор проекта – Общество с Ограниченной ответственностью «КыргызМебель».

ОсОО «КыргызМебель» образовано пятого мая 2016 года и находится в г. Бишкек. Производство находится на арендуемой у ОсОО «Альманах» территории площадью 1000 кв. м. в производственном помещении площадью 200 кв. м. Адрес производственного комплекса: г. Бишкек, улица Льва толстого 38

ОсОО «КыргызМебель» работает на рынке КР уже более 3-х лет. Основная деятельность компании – производство и реализация мягкой мебели.

Продукция производится на российском оборудовании, соответствующим всем стандартам ЕАС. Вся продукция имеет сертификаты качества.

Основные покупатели

Продукция пользуется широким спросом среди населения. Реализуется продукция через арендуемые точки продаж. Компания имеет две точки продаж, расположенные на территории МегаКомфорт и ГУМ.

В салонах продаж выставлены модели мебели, предлагаемые компанией. Основные покупатели продукции – частные лица.

Производство и реализация происходит по следующей схеме:

1. Покупатель выбирает модель, материалы, цвет.
2. Оплачивает 100% предоплату от стоимости мебели.
3. Мебель производится в течение 3-х дней.
4. Доставляется покупателю по заранее указанному адресу.

Основные поставщики материалов

При производстве мягкой мебели компания использует материалы российского, турецкого и китайского производства, а также местного производства (касательно материалов из дерева).

Компания имеет прямые договорные отношения с поставщиками материалов из РФ, Турции и Китая. Также компания сотрудничает с местными деревоперерабатывающими компаниями в части поставок комплектующих для мебели из дерева.

Основными поставщиками материалов и сырья, с которыми компания сотрудничает на протяжении 3-х лет:

- ООО «Рога и Копыта» - РФ,
- ООО «Альфа» - Турция,
- ООО «Китай» - КНР

Компания работает с поставщиками сырья и материалов по 100% предоплате. На складе компания поддерживает 2-х месячный запас материалов для бесперебойной работы.

Доставка материалов и сырья организована наземным транспортом, через местные логистические компании.

Анализ текущей хозяйственной деятельности

Компания ежегодно увеличивает ассортимент предлагаемых моделей мягкой мебели, с учетом предпочтений рынка.

Объемы производства за последние три года в натуральном выражении, шт.:

наименование	2016	2017	2018	Всего
«Алина»	70	77	85	1 373
«Космос»	15	17	18	232
«Грация»	55	61	67	395
«Детская»	130	143	157	1 170
«ХайТек»			15	15
Всего:	2 886	2 948	3 310	3 093

Объемы производства за последние три года в стоимостном выражении, тыс. сом:

наименование	2 016	2 017	2 018	Всего
«Алина»	4 200	4 620	5 082	13 902
«Космос»	675	743	817	2 234
«Грация»	4 180	4 598	5 058	13 836
«Детская»	2 600	2 860	3 146	8 606
«ХайТек»	0	0	555	555
Всего:	11 655	12 821	14 658	39 133

Структура себестоимости производства состоит из

- Условно переменных затрат: сырье, материалы, комплектующие (с учетом доставки и таможенных пошлин)
- Условно постоянных расходов: электроэнергия, аренда производственного помещения, ФОТ рабочих

Структура операционных текущих расходов состоит из:

- Коммерческих расходов: аренда торговых точек, транспортные (доставка), ФОТ менеджеров по продажам
- Административных расходов: ФОТ административного персонала, коммуникационные расходы, прочие мелкие расходы.

Штат компании, сом:

Штат	шт.ед.	оклад	ФОТ	СФ	Всего
Производственный персонал	7	15 000	105 000	18 113	123 113
Менеджеры по продажам	2	15 000	30 000	5 175	35 175
Директор	1	35 000	35 000	6 038	41 038
водитель	1	15 000	15 000	2 588	17 588
закупщик	1	15 000	15 000	2 588	17 588
бухгалтер	1	25 000	25 000	4 313	29 313
ИТОГО	13	120 000	225 000	38 813	263 813

Прибыли и убытки за последние три года, тыс. сом:

ОПУ ОсОО "КыргызМебель"	2 016	2 017	2 018	Всего
Выручка	11 655	12 821	14 658	39 133
Переменные затраты	7 244	7 969	9 182	24 395
Маржинальный доход	4 411	4 852	5 476	14 738
Уровень маржи	38%	38%	37%	38%
Условно постоянные расходы	2 221	2 221	2 221	6 664
электроэнергия	24	24	24	72
ФОТ	1 477	1 477	1 477	4 432
аренда	720	720	720	2 160
Валовая прибыль	2 189	2 630	3 254	8 074
Расходы периода				
Коммерческие расходы				
Реклама, продвижение	24	24	24	72
ФОТ	211	380	422	1 013
аренда торговых помещений	180	324	360	864
Административные расходы				
коммуникационные расходы	24	24	24	72
ФОТ	886	1 140	1 266	3 292
прочие расходы	36	36	36	108
ЕВITDA	828	703	1 122	2 652
Амортизация	580	358	-299	638
Прибыль до налогообложения	248	345	1 421	2 014
Налог на прибыль	25	35	142	201
Чистая прибыль	223	311	1 279	1 813

Движение денежных средств, тыс. сом:

ОДДС "КыргызМебель"	2016	2017	2018	Всего
Операционная деятельность				
Выручка	13 287	14 615	16 710	44 612
Платежи	13 183	14 716	16 609	44 509
Чистый операционный поток	104	-101	100	103
Инвестиционная деятельность				
Модернизация произв. линии		1 050		1 050
Чистый инвестиционный поток	0	-1 050	0	-1 050
Финансовый поток				
Полученные займы	0	1 050	0	1 050
Погашенные займы		0	-1 050	-1 050
Чистый финансовый поток	0	1 050	1 050	2 100

Создание цеха по производству корпусной мебели

Чистый денежный поток	104	-101	1 150	1 153
<i>Сальдо на начало</i>	<i>10</i>	<i>114</i>	<i>13</i>	<i>10</i>
<i>Сальдо на конец</i>	<i>114</i>	<i>13</i>	<i>1 163</i>	<i>1 163</i>

Активы и обязательства на 31.12.2018, тыс. сом

Баланс ОсОО "КыргызМебель"	2 016	2 017	2 018	Всего
Краткосрочные активы				
Денежные средства	114	13	1 163	1 163
Прочие активы	10	342	100	50
Долгосрочные активы				
Оборудование	2 800	2 240	2 632	2 106
Автотранспорт	441	309	216	151
Итого АКТИВЫ	3 364	2 903	4 111	3 470
Краткосрочные обязательства	199	220	1 198	557
Долгосрочные обязательства	1 842	1 050		
Итого ОБЯЗАТЕЛЬСТВА	2 041	1 270	1 198	557
Уставный капитал	1 000	1 000	1 000	1 000
Нераспределенная прибыль	323	634	1 913	1 913
Итого КАПИТАЛ	1 323	1 634	2 913	2 913
<i>Валюта баланса</i>	<i>3 364</i>	<i>2 904</i>	<i>4 111</i>	<i>3 470</i>

Производственные мощности ОсОО «КыргызМебель», тыс. сом

Оборудование	кол-во	балансовая стоимость
Передвижная раскроечная машина с вертикальным или дисковым ножом, необходимая для рассекания настила.	1	290
Разметочное устройство.	1	158
Стационарное ленточное оборудование для точного выкраивания деталей.	1	500
Маркировочный пистолет, с помощью которого осуществляется нумерация кроя.	2	79
Оборудование для раскроя синтепона.	1	211
Ниточный оверлок.	2	105
Игольчатые машины челночного стежка для работы с простыми и тяжёлыми материалами.	2	132
Вертикальные сверлильно-присадочные станки с ЧПУ	2	1 158
Итого	12	2 632
Прочие основные средства		
Автотранспортное средство	1	216
Итого	1	216
ВСЕГО Основных средств	13	2 322

Расшифровка обязательств компании по состоянию на 31.12.2018г.

Обща сумма кредиторской задолженности, тыс. сом	1 198
в т.ч.	

Создание цеха по производству корпусной мебели

<i>ОсОО "Автомат"</i>	<i>256</i>
<i>ОсОО "Канцлер"</i>	<i>20</i>
<i>ОсОО "Мегакомфорт"</i>	<i>75</i>
<i>ОсОО "Альянс"</i>	<i>467</i>
<i>Текущие обязательства по з\п</i>	<i>200</i>
<i>Текущие обязательства по налогам</i>	<i>180</i>

Расшифровка ДЗ компании по состоянию на 31.12.2018г.

Общая сумма дебиторской задолженности, тыс.сом	100
в т.ч.	
<i>Налоги, оплаченные авансом</i>	<i>100</i>

ОБРАЗЕЦ

3. Описание проекта

Функциональная офисная мебель нужна всем. В этом можно убедиться, если прикинуть примерное количество организаций, задействованных в самых разных общественных областях. Реализация качественного трудового процесса просто невозможна, если офисная мебель для персонала отсутствует или ее качество оставляет желать лучшего.

Офисная мебель: столы, шкафы и т. д. значительно увеличивают продуктивность трудовой деятельности, что имеет важнейшее значение, с точки зрения ее коммерческой составляющей. У современного офисного работника нет права на ошибки и потери рабочего времени. Степень успешности и конкурентоспособности организаций различных видов зависит именно от того, насколько велика будет производственная отдача каждого сотрудника. Столы для офиса должны быть удобными, как и все остальные элементы обстановки помещений.

В настоящее время офисную мебель рассматривают с точки зрения практичности, надежности и функциональности, учитывая интерьерные и дизайнерские качества, ведь мебель, на которой мы останавливаем свой выбор, должна соответствовать общему стилю и отвечать общей идее конкретного офиса.

Офисная мебель должна функционировать и иметь безукоризненный вид. Актуальность этого вывода подтверждается существенно возросшим уровнем жизни в стране. А каждый руководитель, с уважением относящийся к себе и своим сотрудникам, не станет экономить на мебели для офиса. Кроме того, следует отметить, что профессионализм и компетентность менеджеров, осуществляющих закупку мебели для своих компаний, значительно возрос.

Мебельная промышленность развивается ускоренными темпами. Постоянно появляются новые материалы и возникают новые идеи, которые успешно реализуются, расширяя возможность выбора. Но, судя по покупательскому спросу, мебель из дерева никогда не выйдет из моды.

Учитывая все вышеизложенные факторы, компания приняла решение расширить ассортимент производимой продукции и начать производство корпусной мебели.

Концепция проекта

Концепция проекта предусматривает создание цеха по производству офисной мебели.

Основными видами офисной мебели, производимыми цехом, будут:

- столы;
- шкафы.

В последующем в ассортимент производимой продукции могут быть добавлены другие виды офисной мебели.

Потребителями планируемого цеха будут как крупные организации, так и малые и средние предприятия, а также владельцы домашних офисов.

Цех будет размещен в арендованном помещении общей площадью 100 квадратных метров. В настоящее время компания уже арендует у ОсОО «Альманах» производственное помещение площадью 200 кв. м. по адресу: г. Бишкек, улица Льва толстого 38. Дополнительные 100 кв.м. планируется арендовать в соседнем производственном помещении, принадлежащем ОсОО «Альманах», на тех же условиях.

В настоящее время компания уже провела переговоры с потенциальными поставщиками необходимого оборудования для производства корпусной мебели.

Компани уже имеет опыт в сфере мебельного производства, имеет понимание рынка мебельной продукции.

Реализация готовой продукции планируется организовать через уже имеющиеся торговые точки продаж.

4. Информация об основных участниках проекта

Участники проекта:

1. **ОсОО «КыргызМебель».** ОсОО «КыргызМебель» работает на рынке уже более 3-х лет и зарекомендовала себя как качественного отечественного производителя мягкой мебели. Бренд «ААА» под которым реализуется наша продукция узнаваема на рынке.

Компания была создана в 2015 году.

Учредители компании и доля участия:

Учредитель	Доля в УК
Бейбосунов Т.П.	55%
Акылов А.	45%

Все участники – граждане Кыргызской Республики.

Компания - является плательщиком НДС, НСП, налога на прибыль.

Компания не участвует в судебных разбирательствах.

Ключевые сотрудники ОсОО «КыргызМебель»:

- Генеральный директор:

Асанов А.

Возраст – 37 лет

Общий стаж – 7 лет, в т.ч. в деревоперерабатывающей отрасли – 5 лет

Образование – высшее, техническое

- Главный бухгалтер

Алиева Г.

Возраст -45 лет

Общий стаж -25 лет, в т.ч. на позиции главного бухгалтера – 15 лет

Образование -высшее, экономическое

2. **Бейтов К.** – частный предприниматель. Возраст – 40 лет. Адрес проживания: г.Бишкек, ул.Орозбекова, 36-12. Бейтов К. имеет многолетний опыт в сфере мебельного производства и деревообрабатывающей промышленности. До 2019 года возглавлял компания «РосМебель».

Участниками было принято решение о совместной деятельности в рамках проекта. Для реализации проекта будет создано отдельное юридическое лицо и разработан отдельный бренд, для продвижения на рынке.

5. Описание продукта

Согласно проекту, Компания планирует начать производство корпусной мебели, в частности столы и шкафы – на начальном этапе, и более сложную дизайнерскую мебель в последующем.

Офисная мебель должна сочетать в себе высокую функциональность, возможность модификации, целостность, элегантность, гибкость.

Офисные столы. Офисные столы можно разделить на несколько групп и категорий.

По форме столы для персонала можно разделить на

- ✚ прямые офисные столы и угловые. Прямые офисные столы имеют очень простую конструкцию и минимальное количество деталей. Обычно это две опоры из ДСП, царга (перемычка между опорами) и сама столешница. Также они могут быть как, с встроенными выдвижными ящиками, так и без. Во втором случае стол без тумбы можно укомплектовать передвижной мобильной тумбой на колесах что дает возможность ставить тумбу, как под левую руку, так и под правую.
- ✚ Угловые офисные столы. По своей конструкции (нижняя часть стола) угловые столы схожи с прямыми столами, различие только в форме столешницы и наличием дополнительной опоры. Угловые столы для офиса обычно изготавливаться без встроенных тумб. Зачастую к этим столам идут приставные тумбы, которые являются как бы продолжением стола, хотя нередко встречаются модели, в которых тумба является третьей опорой. Угловые офисные столы за счет своей непропорциональности делятся на левосторонние и правосторонние. Поэтому, при заказе угловых столов нужно сразу указывать тип стола.

По своему дизайну столы для персонала можно разделить на

- ✚ более дешевые столы, в которых опоры будут изготавливаться из той же плиты ДСП, что и столешницы,
- ✚ столы на металлических опорах.

По назначению офисные столы можно распределить на три основные категории, это

- ✚ столы для руководителей,
- ✚ столы для персонала,
- ✚ столы для переговоров и совещаний в конференц комнаты.

Офисные шкафы. Офисные шкафы отличаются между собой различными конструкциями, наполнением и своим назначением. Их можно поделить на два главных типа по назначению, это:

- ✚ рабочие шкафы для персонала,

✚ декоративные шкафы и стенки для руководителей.

Назначением шкафов для персонала является хранение текущих и оперативных документов в офисе. Шкафы для документов могут быть как открытыми (стеллажи), закрытыми полностью или закрыты только определенные ячейки (обычно нижние).

Шкафы или стенки в кабинетах руководителей несут скорей всего декоративную ценность. Обычно они используются не для хранения документов, а для декоративного украшения кабинета.

Ассортимент планируемой продукции цеха представлен в таблице 1.

Ассортимент планируемой продукции цеха

Наименование	Вид
Стол	Прямой офисный (для персонала)
Шкаф	Офисный (для персонала)

6. Описание рынка продукции

В Бишкеке более 60-ти мебельных магазинов и салонов. В них представлена мебель отечественных, российских, итальянских, румынских и турецких производителей. На мебельном рынке представлена китайская продукция, которая заслужила репутацию непрочной мебели невысокого качества. Но, несмотря на это китайская мебель пользуется спросом, поскольку стоит она относительно дешево.

В мебельных магазинах и салонах Бишкека можно купить как простую элегантную мебель, так и богатую и вычурную. Интересно, что и на ту и на другую мебель находят свои покупатели, что говорит о вкусах, возможностях и предпочтениях потребителей.

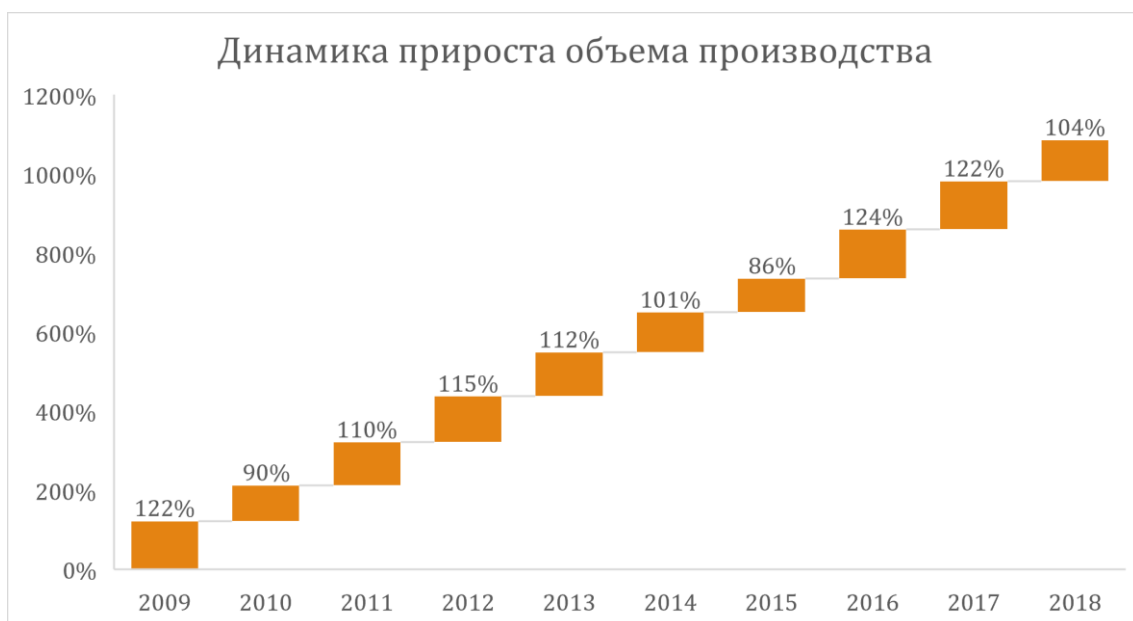
Объем производства мебели в КР, млн. сом



Источник: Статком КР

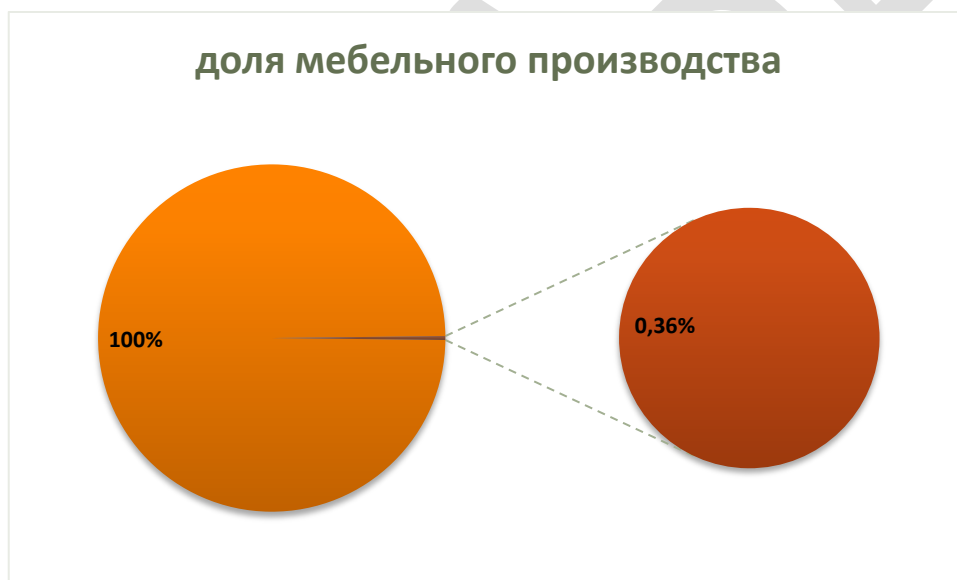
Как видно по рисунку, объем производства мебели в КР в 2018 году увеличился по сравнению с 2008 годом на 479 769 тыс. сом (или на 212%). Ежегодный прирост в среднем составил 109%

Динамика прироста объема производства мебели в КР, %



Источник: Статком КР

Доля продукции мебельной отрасли в общем объеме производства промышленной продукции в КР (2018 г.), %



Источник: Статком КР

Итак, доля продукции мебельной отрасли в общем объеме производства промышленной продукции в КР в 2018 году составила 0,36%. По сравнению с 2014 годом этот показатель уменьшился на 3 пункта.

В структуре рынка мебели наибольшую долю занимает мебель офисная, деревянная.

Производство деревообрабатывающей и мебельной продукции в натуральном выражении, штук

Создание цеха по производству корпусной мебели



Источник: Статком КР

Ниже на рисунке приведена динамика производства офисной деревянной мебели в КР в натуральном выражении.

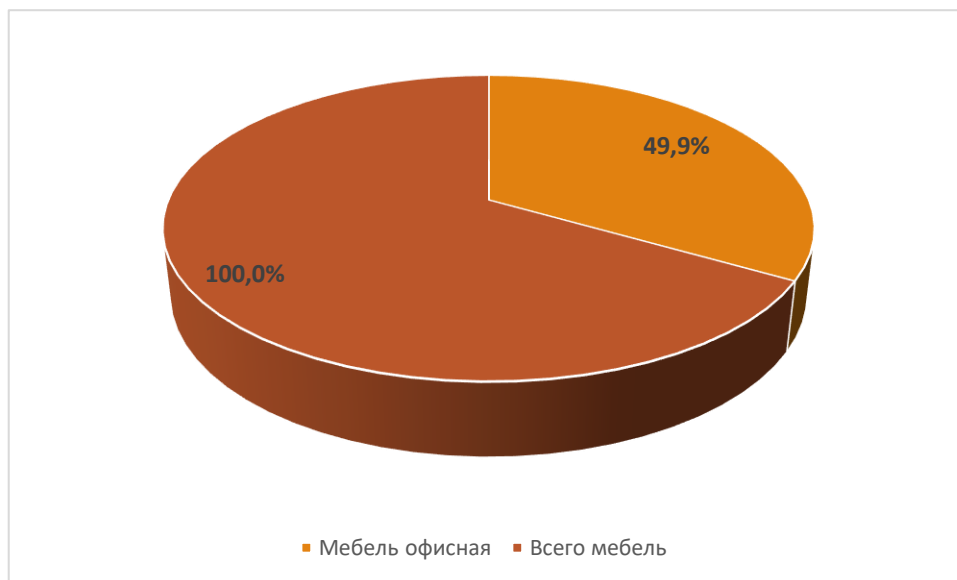
Производство офисной деревянной мебели в КР в натуральном выражении, штук



Источник: Статком КР

Как видно по рисунку, объем производства офисной мебели в период с 2015 года по 2018 год неуклонно увеличивался. В 2018 году объем производства снизился на 3 369 штук (или на 7,5%).

Доля производства офисной мебели в общем объеме произведенной мебели в республике (2018 год), %



Источник: Статком КР

Доля производства офисной мебели в общем объеме произведенной мебели в республике за 2018 год составила 49,9%. Для сравнения, в 2015 году данный показатель составил 45,1%.

Основные и потенциальные конкуренты

Основными конкурентами предприятия являются компании – производители офисной мебели в г. Бишкек.

На территории Киргизии более 26-ти предприятий занимаются производством мебели для дома и офиса. Многие из них предлагают услуги дизайнера и изготавливают мебель по индивидуальным заказам. Лидеры отечественного производства – компании «Лина», «Диван Диваныч», «Кыргызмебель», «М-Moboli». В Бишкеке представлена продукция от ведущей российской мебельной фабрики «Шатура».

Основными преимуществами создаваемого предприятия являются:

- Качество выпускаемой продукции за счет использования натурального сырья с отсутствием токсичных веществ;
- Гибкость производства;
- Справедливая и взаимовыгодная сбытовая политика;
- Конкурентные цены, выгодная политика скидок;
- Профессионализм персонала предприятия;
- Постоянное развитие.

7. Организационный план

Участники проекта являются ОсОО «КыргызМебель» и г-н Беитов К. Для реализации проекта будет создано новое юридическое лицо ОсОО «Мебель». Планируется следующее распределение долей участия:

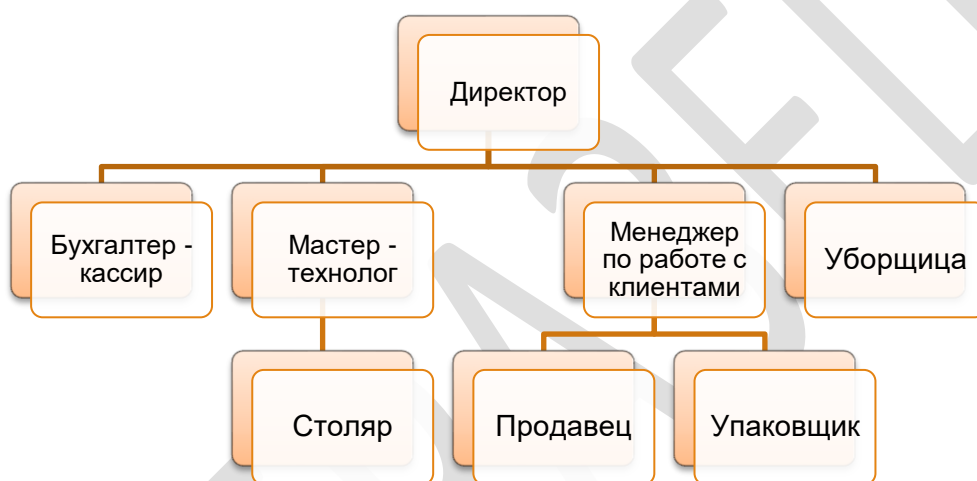
ОсОО «КыргызМебель» - 75%

Г-н Беитов К. – 25%

Общее руководство предприятием осуществляет директор. Директором будет назначен Беитов К. Будет набран дополнительный штат.

Организационная структура предприятия имеет следующий вид, представленный ниже.

Организационная структура



Приведенную структуру управления персоналом можно отнести к линейной. Она позволяет директору оперативно управлять работой предприятия и находиться в курсе событий.

Предполагается, что реализация (запуск) настоящего проекта займет три месяца

Календарный план реализации проекта

Мероприятия/месяц	2019			
	1	2	3	4
Проведение маркетингового исследования и разработка ТЭО				
Решение вопроса финансирования				
Получение кредита				
Выбор помещения				
Поиск персонала				
Поставка оборудования, монтаж				
Размещение рекламы				
Начало работы				

Предполагаемый цех планируется разместить в нежилом арендованном помещении площадью около 100 квадратных метров. Ввиду особенности производственного процесса помещение будет снабжено системой противопожарной безопасности. Помещение будет состоять из непосредственно цеха по производству офисной мебели, разделенного на 2 части, в одной из которой осуществляется раскрой материалов, в другой – сборка мебели.

ОБРАЗЕЦ

8. План продаж и стратегия маркетинга

Традиционные способы привлечения клиентов для салонов офисной мебели – это реклама в печатных изданиях, телемаркетинг, прямая рассылка буклетов с предложениями, участие в выставках, а также размещение коллекции на собственных интернет-сайтах.

По мнению участников мебельного рынка Кыргызстана, прямая рассылка дает самую высокую отдачу. Но лишь только в том случае, если она попадает по назначению – непосредственно к человеку, отвечающему в компании за обустройство офиса.

Что касается телефонного маркетинга, то, он может быть полезен для установления первичного контакта. Причем здесь важно не рассылать прайс-листы, а информировать клиента о возможностях.

Наиболее эффективным способом считается участие в выставках. На выставке клиент имеет возможность увидеть коллекции многих производителей и продавцов, сравнить их, прицениться и выбрать то, что соответствует его вкусам, финансовыми возможностями и потребностям.

Организацию реализации продукции на предприятии предполагается осуществлять с учетом следующих принципов:

1. Постоянный мониторинг конкурентоспособности и работа над ее совершенствованием;
2. Использование комплекса мер по формированию спроса и стимулированию сбыта, формированию имиджа и закреплению постоянных клиентов.

Реализацию продукции планируется осуществлять через оптовых посредников, без открытия собственной торговой точки.

Формирование спроса и стимулирование сбыта планируется исходя из следующих моментов:

- Относительно низкий уровень цен по сравнению с аналогичными изделиями, выпускаемыми другими производителями. К примеру, средняя стоимость стандартного письменного стола на рынке г.Бишкек составляет 3-5 тыс. сом, средняя стоимость шкафа для бумаг – 6-9 тыс. сом, тогда как цена продажи, которая была заложена в программу продаж, составила 3 000 и 5 000 сом соответственно;

- Квалифицированный персонал;
- Современное оборудование;
- Участие в государственных закупках на поставку офисной мебели;
- Реализация программ по стимулированию спроса.

Программа продаж будет осуществляться на основе результатов проведенных маркетинговых исследований (с целью определения предпочтений потребителей в дизайне офисной мебели), а также посредством рекламных акций.

При формировании цен была учтена покупательная способность потребителей, определяемая средним уровнем их доходов.

Формирование цен основано на рыночных ценах и определении полной себестоимости продукции.

Планируемые цены на продукцию, сом

Наименование	Значение, сом
Стол	3 000
Шкаф	5 000

Конкурентная стоимость продукции складывается из:

- относительно низкой себестоимости, что позволит установить конкурентную цену;
- использования натурального сырья, закупаемого у оптовых поставщиков в КР.

При расчете программы продаж инфляция во внимание не принималась, поскольку связанное с инфляцией повышение цен пропорционально отразится на увеличении цен продаж предприятия.

Ниже приведен план продаж в натуральном и стоимостном выражении

План продаж

в натуральном выражении, шт.	2019	2020	2021	2022	2023	2024	2025
Стол	1 188	2 482	2 851	3 010	3 168	3 168	3 168
Шкаф	594	1 241	1 426	1 505	1 584	1 584	1 584
в стоимостном выражении, тыс. сом							
Стол	3 564	7 445	8 554	9 029	9 504	9 504	9 504
Шкаф	2 970	6 204	7 128	7 524	7 920	7 920	7 920

9. Производственный план

В таблице представлена планируемая программа производства по годам.

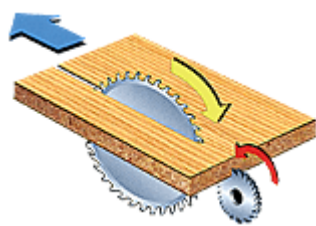
Планируемая программа производства по годам

Показатель	2019	2020	2021	2022	2023	2024	2025
Производство от максимальной мощности, %	50%	78%	90%	95%	100%	100%	100%
Стол, шт.	1 188	2 482	2 851	3 010	3 168	3 168	3 168
Шкаф, шт.	594	1 241	1 426	1 505	1 584	1 584	1 584

Технологический процесс

Типовая технология изготовления мебельного набора для офиса

1. Раскрой полноформатных плит на заготовки

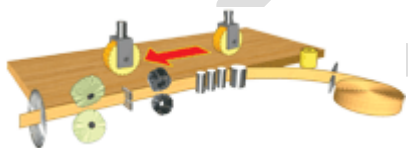


Прямолинейный раскрой листов ДСП, облицованных шпоном или ламинированных с исключением сколов.

Криволинейный раскрой по контуру листов ДСП, облицованных шпоном или ламинированных с исключением сколов.

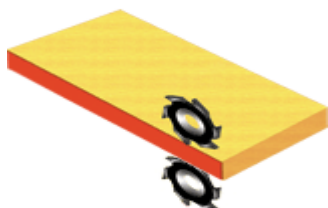
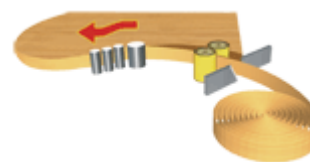


2. Облицовка кромок заготовок



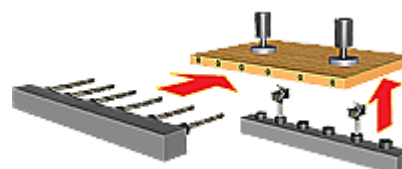
Нанесение кромкооблицовочного материала на прямолинейную кромку с одновременной обработкой кромки при механической подаче заготовки.

Нанесение кромкооблицовочного материала на криволинейную кромку с обрезкой материала при ручной подаче.



Снятие свесов кромочного материала по высоте и по длине.

3. Сверление отверстий в заготовках



Многошпиндельное сверление отверстий под шканты и фурнитуру торцев и пластиковых заготовок.



4. СбоКРа изделий

Ручная сбоКРа с применением электрофицированного инструмента.

10. Социально-экономическое и экологическое воздействие

Социально-экономическое значение проекта

При реализации проекта предусмотрено решение следующих задач:

- создание новых рабочих мест, что позволит работникам получать стабильный доход;
- создание нового предприятия по производству офисной мебели;
- поступление в бюджет государства налогов и других отчислений (более 11 млн. сом).

Среди социальных воздействий можно выделить:

- удовлетворение потребностей руководителей предприятий и организаций, а также владельцев домашних офисов в добротной и качественной офисной мебели.

В результате реализации проекта создадутся 10 рабочих мест. Планируется повышение квалификации. Возможно обучение сотрудников за счет статьи «Прочие расходы».

Воздействие на окружающую среду

В целом предприятие не наносит вреда окружающей среде, т.к. производство не связано с созданием вредных отходов, в технологическом процессе не применяются вредные компоненты и вещества.

Производство и сама мебель будут иметь сертификаты соответствия безопасности воздействия на окружающую среду и здоровье человека.

В расходах заложены расходы на сертификацию продукции.

11. Финансовый план

Для построения финансовых прогнозов были сделаны некоторые допущения по производственным и административным расходам.

Расходы были классифицированы на переменную и постоянную часть, на эксплуатационную и административную часть.

Эксплуатационные расходы состоят из переменных расходов.

Переменные расходы в месяц

Вид мебели	Кол-во произведенной мебели в мес., шт.	Длина деталей по периметру произведенных в мес., по каждому виду материала		
		ДСП-16, м.	ДВП, м.	Итого
Стол	264	3 764,64		3 764,64
Шкаф	132	4 352,30	689,04	5 041,34
Всего		8 116,94	689,04	8 805,98
Вид мебели	Кол-во произведенной мебели в мес., шт.	Необходимое количество материалов для производства мебели в мес., по каждому виду		
		ДСП-16, м.	ДВП, м.	Итого
Стол	264	768,50		768,50
Шкаф	132	579,65	176,48	756,13
Всего		1 348,15	176,48	1 524,63

Переменные расходы состоят из затрат на ДСП и ДВП. Поставщиками материалов для изготовления офисной мебели является ОсОО «Алимбек-Ата».

Расчет себестоимости 1 - го изделия, сом

Наименование материала	Ед.изм.	Цена за ед.	Стол		Шкаф	
			Норма расхода на 1 изделие	Сумма, сом	Норма расхода на 1 изделие	Сумма, сом
ДСП - 16 мм.	кв.м.	230	3,20	736	4,83	1 111
ДВП - 3,2 мм.	кв.м.	60		0	1,47	88
Крепеж	комплект	450	1,00	450	1,00	450
Кромочный материал	п.м.	10	14,26	143	32,97	330
Фурнитура	комплект	1 000		0	1,00	1 000
Итого				1 329		2 979

Нормы расходы взяты +10% с учетом отходов. Цены на ДСП были взяты на основе прайс-листа ОсОО «Алимбек-Ата», цены на дополнительный материал (крепеж, кромочный материал) указаны на уровне цен на строительных рынках г.Бишкек.

Общие и административные расходы

Создание цеха по производству корпусной мебели

Проектом предусмотрена аренда помещения стоимостью 80 тыс. сом в месяц. В эту стоимость будут включены все коммунальные платежи, за исключением расходы на оплату электроэнергии и телефонной связи.

Общие и административные расходы предприятия в месяц, сом

Затраты		2019	2020-2025
ФОТ (с учетом СФ)		243 294	243 294
Аренда производственного помещения	100 м ²	60 000	60 000
Электроэнергия	1 845 кВт	4 613	4 613
Канц.товары и пр.офисные		2 000	2 000
Командировочные расходы		2 000	2 000
Услуги связи		500	500
Обслуживание и ремонт ОС		2 000	2 000
Услуги банка		1 000	1 000
Расходы на рекламу		3 000	3 000
Прочие непредвиденные расходы		4 000	4 000
Итого		322 406	322 406

Аренда помещения рассчитывалась исходя из средней арендной ставки на рынке г. Бишкек и принята на уровне 600 сом за 1 кв. метр. Общая мощность станков составляет 13,97 кВт. Среднее время работы – 6 часов, 22 рабочих дня.

Расчет расходов на оплату труда, сом

№	Должность	Количество	оклад	ФОТ
Адм.-управленческий персонал				
1	Директор	1	40 000	40 000
2	Бухгалтер-кассир	1	30 000	30 000
	Итого	2	70 000	70 000
Производственный персонал				
1	Мастер-технолог	1	25 000	25 000
2	Столяр	3	20 000	60 000
	Итого	4	45 000	85 000
Обслуживающий персонал				
1	Менеджер по работе с клиентами	1	15 000	15 000
2	Продавец	1	15 000	15 000
3	Упаковщик	1	15 000	15 000
	Итого	3	45 000	45 000
Вспомогательный персонал				
1	Уборщица	1	7 500	7 500
	Итого	1	7 500	7 500
	Всего по персоналу	10	167 500	207 500

Сумма расходов на оплату труда составляет 207,5 тыс. сом в месяц. Социальные отчисления составляют 35,7 тыс. сом в месяц (из расчета 17,25% от фонда оплаты труда (далее – ФОТ)).

Проекция Cash-flow

Проекция Cash-flow (Отчет движения денежных средств, Приложение 1) показывает потоки реальных денег, т.е. притоки наличности (притоки реальных денег) и платежи (оттоки реальных денег). Отчет состоит из 3 частей:

- операционная деятельность - основной вид деятельности, а также прочая деятельность, создающая поступление и расходование денежных средств компании
- инвестиционная деятельность — вид деятельности, связанной с приобретением, созданием и продажей внеоборотных активов (основных средств, нематериальных активов) и прочих инвестиций
- финансовая деятельность — вид деятельности, который приводит к изменениям в размере и составе капитала и заёмных средств компании. Как правило, такая деятельность связана с привлечением и возвратом кредитов и займов, необходимых для финансирования операционной и инвестиционной деятельности.

Анализ денежного потока показывает его положительную динамику по годам проекта.

Расчет прибыли и убытков

Расчет планируемой прибыли и убытков в развернутом виде показан в Приложении 2.

Показатели рентабельности, тыс. сом

Годовая прибыль (5 год), тыс. сом	4 495
Рентабельность активов	23%

Проекция баланса

Коэффициенты балансового отчета на пятый год проекта представлены в нижеследующей таблице, развернутый прогнозный баланс показан в Приложении 3.

Доля основных средств в стоимости активов	1,5%
Коэффициент покрытия обязательств собственным капиталом	

Финансовые индикаторы

Чистый дисконтированный доход инвестированного капитала за 6 лет при ставке дисконтирования 15,1% составил 8 828 тыс. сом

Финансовые показатели проекта

Внутренняя норма доходности (IRR)	133%
Чистая текущая стоимость (NPV), тыс. сом	8 828
Окупаемость проекта (простая), лет	1,9
Окупаемость проекта (дисконтированная), лет	2,1

Анализ безубыточности проекта, тыс. сом

Период	2019	2020	2021	2022	2023	2024	2025
Выручка	6 534	13 649	15 682	16 553	17 424	17 424	17 424
Переменные затраты	3 348	6 995	8 036	8 483	8 929	8 929	8 929
Маржинальная прибыль	3 186	6 654	7 645	8 070	8 495	8 495	8 495
Уровень марж.прибыли	0,49	0,49	0,49	0,49	0,49	0,49	0,49
Постоянные расходы	3 304	4 256	4 142	4 057	3 992	3 946	3 922
Точка безубыточности, тыс. сом	6 777	8 730	8 496	8 321	8 187	8 093	8 045
Подушка безопасности	-243	4 919	7 185	8 231	9 237	9 331	9 379
Критическое количество продукции, кв.м.	6 292	8 106	7 889	7 726	7 602	7 514	7 469

Таблица показывает, что точкой безубыточности для предприятия является объем реализации в 6,7 млн. сом в год (в 2019 году). Минимальный объем производства, который завод должен обеспечить для безубыточной деятельности – 6,2 тыс. кв.м. готовой продукции.

Величина налоговых поступлений за период прогнозирования (7 лет), тыс. сом

Вид налога	Сумма, тыс. сом
НДС	5 025
Налог на прибыль	280
СФ и Подоходный	6 040
Итого	11 345

Величина налоговых поступлений в результате реализации данного проекта составит 11 млн сом за 7 лет.

12. План финансирования

Общие инвестиционные затраты по проекту включают в себя:

Инвестиции проекта, тыс. сом

Расходы	2019
Инвестиции в основной капитал	1 690
Оборотный капитал	1 066
Всего	2 756

Финансирование проекта планируется осуществить как за счет собственных средств инициатора проекта, так и за счет заемного капитала. Источником собственных средств будет выступать действующий бизнес по производству мягкой мебели ОсОО «КыргызМебель».

Программа финансирования на 2019 г., тыс. сом

Источник финансирования	Сумма	Период	Доля
Собственные средства	1 066	03.2019	39%
Заемные средства	1 690	03.2019	61%
Всего	2 416		100%

Приняты следующие условия кредитования:

Условия кредитования

Валюта кредита	Долл.
Процентная ставка, годовых	5%
Срок погашения, лет	5,0
Выплата процентов и основного долга	ежемесячно
Льготный период погашения процентов, мес.	0
Льготный период погашения основного долга, мес.	6
Тип погашения основного долга	равными долями

Выплаты по кредиту, сом

Период	Всего	2019	2020	2021	2022	2023	2024
Освоение	1 690 000	1 690 000					
начисление %	232 375	62 788	70 417	51 639	32 861	14 083	587
Погашено ОД	1 690 000	93 889	375 556	375 556	375 556	375 556	93 889
Погашено %	232 375	62 788	70 417	51 639	32 861	14 083	587
Остаток ОД	0	1 596 111	1 220 556	845 000	469 444	93 889	0

Кредит погашается в полном объеме в 2024, согласно принятым вначале допущениям.

13. Анализ проектных рисков

SWOT-анализ проекта

Внешняя среда	Возможности	Расширение производственных мощностей. Увеличение ассортимента выпускаемой продукции.
	Угрозы	Организация крупных производств по выпуску аналогичной продукции. Увеличение доли импорта (увеличение доли потребления импортной продукции).
Внутренняя среда	Преимущества	Использование высокотехнологичного и современного оборудования. Использование натурального сырья.
	Недостатки	Неузнаваемость предприятия (новый проект). Зависимость от цен на сырье.

В рамках анализа рыночных рисков проекта, был проведен анализ чувствительности проекта к негативным изменениям основных факторов:

1. Падение рыночных цен на производимую продукцию
2. Падение спроса на производимую продукцию
3. Удорожание цен поставщиков сырья и материалов

влияющие факторы	IRR	NPV	период окупаемости
Базовый вариант	133%	8 828	2,1
Влияние продажных цен:			
уменьшение цены на 20%	28%	879	8,0
уменьшение цены на 30%		отриц.	не окупается
Влияние изменений объема производства			
сокращение объемов произ-ва на 20%	65%	3 966	3,5
сокращение объемов произ-ва на 30%	36%	1 599	6,2
Влияние изменений цен поставщиков			
удорожание цен на сырье и материалы на 20%	51%	2 873	4,4
удорожание цен на сырье и материалы на 30%	21%	222	10,6

Как видно из таблицы проект имеет хорошую подушку безопасности. Наиболее чувствителен проект к продажным ценам на свою продукцию: негативное изменение рыночных цен на мебель на 30% (что маловероятно) повлекло за собой отрицательный NPV.

Приложение 1. Прогноз движения денег, тыс. сом

Наименование	ВСЕГО	2019	2020	2021	2022	2023	2024	2025
		год	год	год	год	год	год	год
Остаток денежных средств на начало периода			326	2 345	5 578	9 249	13 432	17 909
Операционная деятельность								
Поступление	117 252	7 318	15 287	17 563	18 539	19 515	19 515	19 515
Стол	63 956	3 992	8 338	9 580	10 112	10 644	10 644	10 644
Шкаф	53 296	3 326	6 948	7 983	8 427	8 870	8 870	8 870
Выбытие	94 146	7 964	12 892	13 955	14 493	14 956	14 943	14 943
Сырье	61 754	4 917	8 167	9 084	9 584	10 001	10 001	10 001
Административные расходы	26 855	2 984	3 978	3 978	3 978	3 978	3 978	3 978
Проценты за кредит	232	63	70	52	33	14	1	0
Налог на прибыль	280		29	42	48	53	54	54
Выплата НДС	5 025		647	799	850	910	910	910
Результат операционной деятельности	23 106	-646	2 394	3 609	4 046	4 558	4 571	4 572
Инвестиционная деятельность								
Поступление								
Выбытие	1 690	1 690						
Приобретение ОС и НА	1 690	1 690						
Результат инвестиционной деятельности	-1 690	-1 690						
Финансовая деятельность								
Поступление	2 756	2 756						
Поступления по вкладам учредителей	1 066	1 066						
Поступления по кредитам	1 690	1 690						
Выбытие	1 690	94	376	376	376	376	94	
Выплаты по дивидендам учредителям								
Выплаты по кредитам	1 690	94	376	376	376	376	94	
Результат финансовой деятельности	1 066	2 662	-376	-376	-376	-376	-94	
Чистые потоки денежных средств	22 481	326	2 019	3 233	3 671	4 183	4 478	4 572
Остаток на конец отчетного периода	22 481	326	2 345	5 578	9 249	13 432	17 909	22 481

Приложение 2. Прогноз прибылей и убытков, тыс. сом

Наименование	ВСЕГО	2 019	2 020	2 021	2 022	2 023	2 024	2 025
		год	год	год	год	год	год	год
Доход от реализации продукции, услуг	104 689	6 534	13 649	15 682	16 553	17 424	17 424	17 424
Стол	57 103	3 564	7 445	8 554	9 029	9 504	9 504	9 504
Шкаф	47 586	2 970	6 204	7 128	7 524	7 920	7 920	7 920
Себестоимость реализ. товаров, услуг	53 650	3 348	6 995	8 036	8 483	8 929	8 929	8 929
Сырье и материалы	53 650	3 348	6 995	8 036	8 483	8 929	8 929	8 929
Маржинальная прибыль	51 040	3 186	6 654	7 645	8 070	8 495	8 495	8 495
Расходы периода	26 115	2 902	3 869	3 869	3 869	3 869	3 869	3 869
Амортизация	1 271	340	317	222	155	109	76	53
Расходы по процентам за кредиты	232	63	70	52	33	14	1	0
Доход до выплаты налогов	23 421	-118	2 398	3 503	4 013	4 503	4 549	4 573
Налог на прибыль	280		29	42	48	53	54	54
Чистая прибыль	23 141	-118	2 369	3 461	3 965	4 450	4 495	4 518
Кумулятивная чистая прибыль	23 141	-118	2 251	5 712	9 678	14 127	18 623	23 141

Приложение 3. Прогноз активов и Обязательств, тыс. сом

Наименование	2 019	2 020	2 021	2 022	2 023	2 024	2 025
Активы	2 543	4 537	7 623	11 213	15 287	19 688	24 207
Текущие активы	1 374	3 684	6 992	10 737	14 920	19 398	23 969
Денежные средства	326	2 345	5 578	9 249	13 432	17 909	22 481
Запасы	1 042	1 339	1 414	1 488	1 488	1 488	1 488
НДС, оплаченный авансом	6						
Долгосрочные активы	1 169	853	631	475	367	291	237
Основные средства	1 169	853	631	475	367	291	237
Долгосрочная дебиторская задолженность							
Прочие долгосрочные активы							
Пассивы	2 543	4 537	7 623	11 213	15 287	19 688	24 207
Краткосрочные обязательства							
Обязательства по налогам							
Краткосрочная кредиторская задолженность							
Прочие краткосрочные обязательства							
Долгосрочные обязательства	1 596	1 221	845	469	94	0	0
Обязательства по кредитам	1 596	1 221	845	469	94	0	0
Прочие долгосрочные обязательства							
Капитал	947	3 316	6 778	10 743	15 193	19 688	24 207
Уставный капитал	1 066	1 066	1 066	1 066	1 066	1 066	1 066
Прибыль	-118	2 251	5 712	9 678	14 127	18 623	23 141